

GERLAND, LA VILLE À PORTÉE DE MAIN

Lyon est en pleine mutation. Sa population se renouvelle, ses quartiers changent, redéfinissant petit à petit le visage et les contours de la ville.

Dans cette évolution Gerland joue un rôle primordial. Au cours des vingt ans écoulés, ce quartier a vu sa physionomie profondément bouleversée, perdant sa vocation très industrielle pour en acquérir de nouvelles, plus orientées vers les loisirs et la qualité de vie, vers la haute technologie et l'enseignement.

Aujourd'hui il faut saisir la chance d'avoir des terrains en mutation à Gerland pour construire une ville aimable pour tous.

Ainsi, déplacements doux (piéton, vélo...), espaces à vivre, services de proximité et logements devront trouver leur place à Gerland, dans le respect de son histoire et de son identité humaine et patrimoniale.

Le projet urbain de Gerland va permettre d'orienter et de garantir la cohérence des changements en cours, en engageant un processus à long terme sur ce vaste territoire de plus de 300 hectares.

Elaboré par François Grether, urbaniste et Michel Desvignes, paysagiste, ce projet urbain définit d'une part une perspective globale et, d'autre part, oriente et accompagne les opérations programmées tant par la collectivité que par ses partenaires extérieurs.

GERLAND, vivre la ville



VILLE DE LYON

GRANDLYON
communauté urbaine

AU SERVICE DE L'AMÉNAGEMENT DU QUARTIER : LA MISSION GERLAND

Créée par la ville de Lyon et la communauté urbaine de Lyon, la mission Gerland est une structure technique chargée de mettre en œuvre le projet global de développement du quartier. Dans ce cadre et sous la direction des élus, elle prépare les décisions stratégiques, coordonne les différentes opérations menées et informe les acteurs et les habitants du quartier.

Concrètement, la mission Gerland assume les fonctions suivantes :

- la préparation des décisions politiques ;
- l'animation et la coordination des compétences exercées par la communauté urbaine et la ville de Lyon ;
- la conduite de projet, intégrant chacune des opérations, pour assurer la cohérence et le respect des conditions de mise en œuvre du plan de développement ;
- la coordination permanente avec les maîtres d'ouvrage extérieurs ;
- l'interface entre les partenaires économiques et les différents services de la ville de Lyon et du Grand Lyon ;
- l'information et la concertation avec les habitants, les usagers et l'ensemble des partenaires économiques.

GERLAND, vivre la ville

AU SERVICE DU DÉVELOPPEMENT ÉCONOMIQUE ET DE L'INNOVATION :

LE TECHNOPOLE LYON-GERLAND

Créé en 1998 par la communauté urbaine, le plan d'action Technopôle avait pour objectif de favoriser le développement économique de l'agglomération par le soutien à la recherche et à l'innovation.

La communauté urbaine a souhaité poursuivre cette politique sur la base d'un concept renouvelé "Lyon Métropole Innovante". Il s'agit tout en s'appuyant sur les réalisations du Plan Technopôle et en les confortant, d'améliorer la démarche et d'élargir la vision de l'innovation en termes d'acteurs et de thématiques.

Concrètement le Technopôle de Lyon-Gerland met en place des actions permettant le décloisonnement des communautés industrielles, scientifiques et institutionnelles. L'aboutissement de ce projet doit déboucher sur :

- le transfert, la création et le développement d'activités économiques ;
- la promotion du technopôle vers l'extérieur ;
- une meilleure synergie au sein du technopôle.

Ces objectifs sont atteints grâce à la mise en œuvre d'actions d'animation, d'échange, de mise en réseau de compétence, de structuration et de valorisation du potentiel dans le but d'attirer de nouveaux acteurs et de favoriser le développement de nouveaux projets.

GERLAND : HISTOIRE ...

Depuis longtemps voué aux activités industrielles et aux équipements d'infrastructures, le quartier de Gerland a connu plusieurs périodes fortes dans son développement. Chacune a profondément marqué son identité et laissé son empreinte sur ce territoire.

avant 1900

UN ESPACE EN MARGE DE LA CITÉ

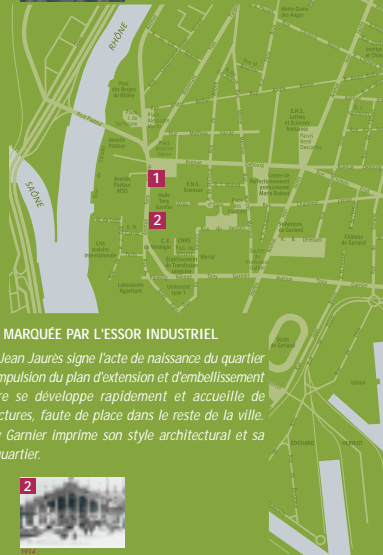
Inondable et marécageux, le secteur n'est guère attractif. Les rares activités qui s'implantent ici sont des établissements industriels sources de nuisances, comme les verreries, tuileries, industries animales, chimiques ou métallurgiques. Installé le long du fleuve et des voies ferrées, cet embryon d'industrie ne suffit pas à supprimer l'image essentiellement agricole de Gerland.



1900 1950

UNE URBANISATION MARQUÉE PAR L'ESSOR INDUSTRIEL

La percée de l'avenue Jean Jaurès signe l'acte de naissance du quartier (1904-1908). Sous l'impulsion du plan d'extension et d'embellissement de Lyon, le territoire se développe rapidement et accueille de nombreuses infrastructures, faute de place dans le reste de la ville. A cette époque, Tony Garnier imprime son style architectural et sa vision de la ville au quartier.



... D'UNE MÉTAMORPHOSE

1960 2000

UNE RECONVERSION SOUS LE SIGNE DE LA MIXITÉ

Dès 1960, le quartier connaît une mutation avec le renforcement des vocations sportives et portuaires.

Le déclin et le transfert de l'industrie libèrent des espaces progressivement reconvertis (logements, technopôle, réhabilitation de la Halle Tony-Garnier, espaces verts...), dans un ensemble hétérogène.



UN PROJET URBAIN POUR UN AMÉNAGEMENT GLOBAL DU QUARTIER



Le projet urbain vise à repenser l'habitat collectif et à valoriser les ambitions et les activités du quartier. Il s'agit, en conservant l'identité des caractères portuaires de Gerland, de créer une entité cohérente et dynamique.

le XXI^e siècle



VERS UN VÉRITABLE QUARTIER DE VILLE



GERLAND, vivre la ville

Depuis les années 80, le centre-ville de Lyon s'étend en direction de zones jusqu'alors plus périphériques. Gerland bénéficie de cette évolution, ce qui lui permet désormais d'avoir de nouvelles ambitions. Mais dès l'origine, ce quartier avait été aménagé selon des caractéristiques spécifiques, qui ne correspondent pas à celle d'un quartier de ville. Dès lors, des transformations s'imposent.

DE NOUVELLES VOIES DE COMMUNICATION

Une ville se caractérise souvent par des îlots de petites tailles, créant un réseau de voies de communication relativement dense et permettant une meilleure circulation entre ses différents pôles. Or, à Gerland, les îlots sont très grands (8 ha en moyenne) et peu construits. Aujourd'hui, il est donc nécessaire de repenser le maillage des voies pour permettre la transformation des îlots, augmenter leur densité et renforcer les foyers d'activité.

UNE VIE LOCALE PLUS DENSE

La plupart des quartiers de Lyon disposent d'équipements, commerces et services en nombre suffisant pour former des lieux de vie relativement autonomes. Aujourd'hui, à Gerland, il existe bien des pôles d'activités commerciales, mais ceux-ci doivent être renforcés. Il conviendra également de développer les services de proximité et les équipements publics, comme les crèches ou les groupes scolaires, indispensables à l'accueil de nouveaux arrivants.

DES LIENS ÉTROITS AVEC LES AUTRES QUARTIERS

Les quartiers centraux d'une agglomération sont rarement enclavés. Ils sont toujours directement reliés aux quartiers alentours et au centre-ville. L'accessibilité de Gerland doit donc être facilitée. En effet, le quartier n'est relié à la Presqu'île que par deux ponts, et ses contacts directs avec le reste de la ville restent insuffisants.

VERS UN QUARTIER À L'IDENTITÉ PROPRE

Si l'ambition de la ville de Lyon et du Grand Lyon consiste à transformer Gerland en un nouveau quartier central, il n'est pas pour autant question de faire table rase du passé pour dérouler un même modèle du nord au sud de la ville.

Bien au contraire, ce réaménagement doit préserver la spécificité du quartier. Ainsi, pour garantir la cohérence des aménagements actuels et à venir, le projet urbain a fixé un certain nombre de cadres. Ils permettront de développer, à Gerland, une nouvelle qualité de vie et de ville.

LA PLACE DE LA NATURE DANS LA VILLE

La présence d'espaces verts est une condition sine qua non de la qualité de vie

À Gerland, le Parc mis à part, il existe peu d'espaces verts. De plus, certains souffrent parfois d'une qualité sanitaire relative. Il importe donc de saisir les opportunités de créer des espaces de respiration dans le quartier, de l'agrémenter de petits coins de verdure.

UN INTÉRÊT PORTÉ À LA QUALITÉ DE L'ARCHITECTURE

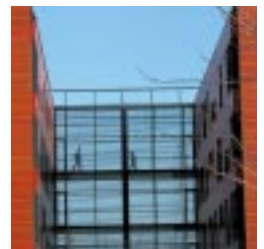
Depuis Tony Garnier, l'attention portée à la qualité architecturale des bâtiments est primordiale à Gerland. Elle joue également un rôle important sur le cadre de vie et forge l'identité du quartier. Pour les constructions à venir, un effort en terme de qualité architecturale sera exigé, privilégiant une approche novatrice, mettant en œuvre les impératifs d'un développement durable.

UNE DIVERSITÉ D'USAGE, ENTRE HABITAT ET ACTIVITÉS ÉCONOMIQUES

Gerland doit conserver la mixité d'usage qui le caractérise, associant habitat et activités économiques. Afin d'atteindre un juste équilibre entre ces deux composantes, un effort en terme de qualité architecturale sera exigé, privilégiant une approche novatrice mettant en œuvre les impératifs d'un développement durable.

FAVORISER LE DÉVELOPPEMENT ÉCONOMIQUE

L'activité économique est un élément important de l'attractivité d'un quartier et de son développement. La disparition des établissements industriels a créé de grandes friches au cœur même de Gerland. Il est aujourd'hui nécessaire d'attirer de nouvelles sociétés, génératrices d'emplois, notamment dans les secteurs tertiaires et de services aux entreprises.



GERLAND, vivre la ville

vivre la ville,
**C'EST RENFORCER
VOS SERVICES DE PROXIMITÉ**



GERLAND, vivre la ville

Aujourd'hui, il existe relativement peu de commerces et de services de proximité. Ils sont essentiellement concentrés sur trois zones :

- Place des Pavillons ;
- au nord : la rue de Gerland et l'Avenue Jean Jaurès ;
- à l'ouest, dans la partie résidentielle : Yves Farge et Marcel Mérieux.

Le secteur des Pavillons, qui regroupe 70 commerces sur les 196 locaux occupés, constitue le lieu le plus animé de Gerland. Cependant, ce pôle souffre d'une configuration peu favorable à l'activité commerciale, en retrait des voies de circulation et peu visible.



vivre la ville,
**C'EST RENFORCER
VOS SERVICES DE PROXIMITÉ**

LES PROPOSITIONS DU PROJET URBAIN

- conforter les différents pôles existants ;
- développer de nouveaux pôles de vie locale en veillant à garantir :
 - la quantité et la répartition des équipements de voisinage pour les habitants ;
 - l'association de commerces et de services de proximité.

LA MÉTHODE

- structurer les implantations commerciales nouvelles autour des pôles :
 - Bon Lait/Massimi/Girondins/rue de Gerland ;
 - Pavillons/Mérieux/Debourg ;
 - Boulevard Yves Farge.
- localiser les futurs équipements publics (groupes scolaires, équipements petite enfance, équipements socioculturels...) en fonction des pôles de développement et d'urbanisation du quartier et des besoins des quartiers voisins.

GERLAND, vivre la ville



vivre la ville,
C'EST CRÉER
DE NOUVEAUX ESPACES VERTS



GERLAND, vivre la ville

La répartition actuelle des espaces verts s'est faite de façon aléatoire, sans organisation particulière. De part et d'autre du boulevard Tony Garnier, elle apparaît nettement déséquilibrée :

- au nord, on en recense seulement 13 hectares (soit 4% des surfaces du secteur) ;
- au sud, en revanche, les 67 hectares du parc de Gerland et de la Plaine des Jeux impriment une forte présence de la nature sur ce territoire.

Hors le grand parc d'agglomération, il existe trois types d'espaces verts :

- des jardins et squares publics de petites dimensions ;
- des plantations d'alignements très irrégulières et d'un état sanitaire médiocre, principalement le long des quais du Rhône, de l'avenue Yves Farge et de l'avenue Jean Jaurès ;
- quelques jardins privés dans l'ouest et dans le centre.

La rareté des espaces verts, en regard de la superficie du quartier, plaide en faveur de la réalisation de nouveaux, au fur et à mesure de la libération de terrains pouvant en accueillir. Leur répartition doit, à terme, permettre de constituer une véritable trame verte.



vivre la ville,
C'EST CRÉER
DE NOUVEAUX ESPACES VERTS

LES PROPOSITIONS DU PROJET URBAIN

- créer des espaces d'agréments par petites entités, parallèlement au renforcement des différents lieux de vie locale
- offrir des cheminements paysagers reliant les différentes parties du quartier
- ouvrir d'ouest en est le quartier en relation avec le Rhône et ses berges
- mettre en relation le parc de Gerland avec le quartier

LA MÉTHODE

- un nombre significatif de jardins publics et privés seront mis en relation par des parcours d'allées vertes et de voies plantées d'arbres, formant une trame composée de :
 - places publiques de quartier, espaces publics partagés entre minéral et végétal ;
 - promenades publiques plantées en bordure de voies (Fontenay/Girondins) traversant les îlots (Marot-Bollier), ou sur des voies requalifiées (Farge) ;
 - jardins publics existants (Jardin du Château de Gerland, jardin de l'école maternelle internationale) ou à créer, reliés entre eux par des promenades ;
 - jardins familiaux associés aux jardins publics et/ou promenades plantées ;
 - plantations systématiques sur les talus SNCF, pouvant, à terme, être intégrées au réseau de promenades plantées.
- à l'échelle de la ville, cette trame verte pourra également favoriser l'accessibilité de Gerland grâce à :
 - la liaison de Gerland et de son parc à la Cité Internationale par la requalification des berges du Rhône offrant ainsi aux habitants près de 60 000 m² d'espaces publics de qualité ;
 - la création d'un lien entre le jardin du Moulin à Vent, et d'autres jardins et parcs de l'Est lyonnais, par l'avenue Tony Garnier en cours de requalification.

GERLAND, vivre la ville



vivre la ville, C'EST FACILITER VOS DEPLACEMENTS



GERLAND, vivre la ville

La disposition actuelle des voies publiques du quartier est très spécifique :

- un réseau structurant composé de voies orientées nord-sud, parallèles au Rhône (la rue de Gerland, l'avenue Jean Jaurès, le boulevard Yves Farge...) ;
- un ensemble beaucoup plus morcelé de voies orientées est-ouest. Leurs nombreuses rues, souvent très courtes, sont globalement perpendiculaires au Rhône ;
- des voies anciennes orientées en biais (rue du Pré-Gaudry qui longeait les douves du bastion de fort, ou voies le long du chemin de fer...).

L'ensemble du territoire est, par ailleurs, caractérisé par des îlots de grandes dimensions, héritage des anciennes installations militaires et industrielles.

De ces deux éléments résulte une desserte peu pratique du quartier.

L'extension de la ligne B métro jusqu'au stade de Gerland, en 2000, a considérablement développé l'accessibilité de la partie centrale du quartier.

Cependant, les dessertes est/ouest de Gerland et les liens avec la Confluence en transport en commun restent insuffisants.



vivre la ville, C'EST FACILITER VOS DEPLACEMENTS

LES PROPOSITIONS DU PROJET URBAIN

■ **diviser et accroître le réseau de voies actuel afin de :**

- faciliter la continuité des parcours ;
- fractionner les très grands îlots ;
- créer des centres de quartiers ;
- densifier le réseau de transports en commun grâce à la création de nouvelles dessertes, notamment Est-Ouest ;
- développer les modes de déplacements doux : vélos, rollers, piétons.

LA MÉTHODE

■ **le projet urbain prévoit, à long terme, la création de :**

- **2 voies est-ouest** pour relier Gerland avec le Confluent à l'ouest et les quartiers à l'est des voies ferrées : cours des Girondins - rue Gustave Nadaud ;
- **2 voies nord-sud**, qui seront percées à l'est, le long des voies ferrées et dans le prolongement nord-sud du mail de Fontenay ;
- un système de voies de **redivision**, de 12 à 16 m de large, permettant de segmenter les grands îlots ;
- une ligne de transports en commun avenue Debourg, rue Challemel Lacour.

Ainsi, le nouveau maillage des voies publiques sera plus dense que celui existant à l'heure actuelle. Les futures voies comprendront des chaussées resserrées, pour limiter la vitesse des véhicules automobiles, et des trottoirs larges, avec des pistes cyclables, souvent plantés d'arbres et protégés par le stationnement.

GERLAND, vivre la ville



vivre la ville,
**C'EST DÉVELOPPER
L'ACTIVITÉ ÉCONOMIQUE**



GERLAND, vivre la ville

Depuis le début des années 1990, de grandes entreprises sont venues s'implanter sur GERLAND. Par ailleurs, les terrains disponibles ont également permis l'installation de pôles universitaires ou de formation. Cette tendance doit être soutenue et même encouragée. En effet, le redéploiement des entreprises industrielles dans l'agglomération se traduit, aujourd'hui, par l'existence de quelques grands terrains en friche, sur lesquels de nouvelles implantations peuvent être envisagées.

Le tissu économique de Gerland est également constitué d'un très grand nombre de PME/PMI dynamiques qui trouvent ici la proximité dont elles ont besoin avec l'hyper-centre. Par leur présence, elles participent également à l'attractivité du quartier pour les résidents et les usagers.



vivre la ville,
**C'EST DÉVELOPPER
L'ACTIVITÉ ÉCONOMIQUE**

LES PROPOSITIONS DU PROJET URBAIN

- favoriser le renouvellement de l'activité économique
- renforcer l'attractivité du quartier
- compléter le réseau d'établissements d'enseignements supérieurs et de recherches

LA MÉTHODE

- il conviendra de préserver l'identité forte du tissu économique de Gerland : d'une part en perpétuant la priorité donnée aux biotechnologies et d'autre part, en maintenant la place des entreprises spécialisées, notamment dans le second œuvre du bâtiment ;
- le renouvellement progressif de certaines activités du port Edouard Herriot devra être envisagé. L'objectif général de cette transformation consistera à inscrire le port dans la ville, à faire rentrer la ville dans le port ;
- poursuivre l'installation des établissements d'enseignement, l'implantation de l'Institut National de Recherche Pédagogique, de l'Institut Supérieur d'Agriculture Rhône-Alpes et de la Chambre Régionale d'Agriculture Rhône-Alpes et l'extension de l'université Lyon 1 ;
- à long terme, les activités industrielles se délocalisent dans d'autres secteurs de l'agglomération, elles seront remplacées par des activités tertiaires.

GERLAND, vivre la ville



VIVRE LA VILLE ET LA CONSTRUIRE ENSEMBLE

Un projet de ville ne vaut que s'il est partagé par tous. C'est la raison pour laquelle la Ville de Lyon et le Grand Lyon sont particulièrement attachés au fait d'enrichir le projet des attentes et remarques des habitants et de créer un véritable dialogue entre les différents acteurs. Cette démarche illustre parfaitement la volonté de développer une démocratie plus participative, affirmée par le Grand Lyon au travers de la Charte de la Participation.

QUI FAIT QUOI DANS LE DÉVELOPPEMENT DE GERLAND ?

LES ACTEURS POLITIQUES :

La Grand Lyon, la Ville de Lyon et la mairie du 7^e arrondissement : les élus assurent l'animation et le pilotage du projet.

LES ACTEURS TECHNIQUES :

La mission Gerland : elle prépare les décisions stratégiques, coordonne les différentes opérations, informe les acteurs et les habitants du quartier. Un chargé de concertation, rattaché à la mission, a en charge la constitution et l'animation du réseau d'acteurs.

Les services de la Ville de Lyon et du Grand Lyon : ils assurent la conduite des opérations relevant de leurs compétences.

LES ACTEURS LOCAUX :

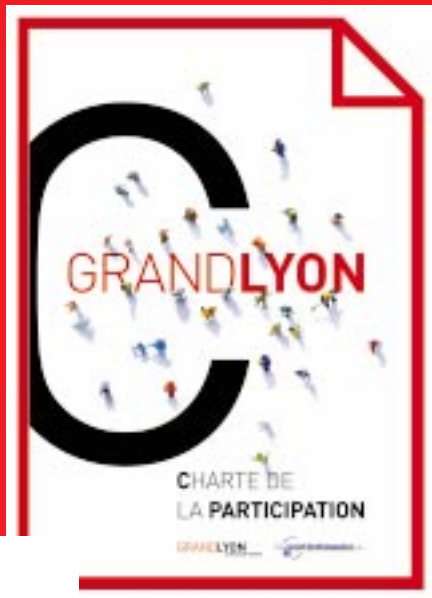
Le conseil de quartier de Gerland : les groupes du conseil de quartier, mis en place à l'initiative de la mairie d'arrondissement, seront associés à la concertation, comme experts de leur cadre de vie et acteurs locaux soucieux et intéressés au développement de leur quartier.

Les institutions locales (académiques, commerciales, industrielles...) et les associations culturelles, sociales et sportives locales : représentants actifs de la société locale, ils seront associés au projet pour le faire bénéficier de leur connaissance des spécificités du quartier.

Les habitants du quartier : ceux qui ne sont pas représentés dans les différentes instances citées seront associés directement ou indirectement, selon les directives de la Charte de la Participation qui incitent à "faire susciter la parole du plus grand nombre de public, et notamment ceux qui ne se manifestent pas, afin de faire progresser l'expression citoyenne*".

*GRAND LYON, "Charte de la Participation", article 1, mai 2003.

GERLAND, vivre la ville



CONSTRUISSONS LA VILLE ENSEMBLE

Cette exposition fait partie des divers outils d'information qui sont mis en place pour faciliter une meilleure compréhension du projet urbain et ouvrir le dialogue avec vous.

ENEZ VOUS EXPRIMER...

Pour aider les élus dans leur prise de décision ;
Pour coopérer à la conception du projet.

... CONTRIBUEZ A L'EVOLUTION DU PROJET URBAIN

Un cahier de concertation est mis à disposition pour recueillir vos propositions, vos attentes et vos interrogations. Nous vous invitons également à remplir le questionnaire ou à utiliser la boîte à idée.

Un chargé de concertation est à votre écoute pour tout complément d'information.

COMMENT RENCONTRER LE CHARGÉ DE CONCERTATION ?

- à la mission Gerland de 13h à 19h du mercredi au vendredi et de 10h à 13h le samedi.
- par téléphone au 04 37 65 39 06
- par internet à l'adresse suivante : mgerland.jsa@glyon.org

... PARTICIPEZ AU DIALOGUE

Des ateliers thématiques de travail et des réunions publiques, dont les dates vous seront communiquées ultérieurement, nous permettront d'engager le dialogue sur le projet urbain.

Ces rencontres se dérouleront dans le quartier de Gerland avec la possibilité d'organiser des visites de chantier pour les personnes intéressées.

Ces rencontres sont ouvertes au grand public, aux associations, aux établissements d'enseignement, aux entreprises... enfin à l'ensemble des acteurs qui font la ville.

L'OBJECTIF DE CETTE DEMARCHE EST D'ABOUTIR A UN PROJET PARTAGE ET COHERENT INTEGRANT AU MIEUX VOS ATTENTES, ALORS...

... N'HESITEZ PLUS !

GERLAND, vivre la ville